

Logiciel de gestion d'accès **SENATORFX**



Guide de démarrage rapide



SOMMAIRE

| | |
|--|----|
| SOMMAIRE | 2 |
| REMERCIEMENTS | 3 |
| INFORMATIONS | 4 |
| 1) Spécifications PC..... | 4 |
| 2) Connexions en bus RS485 | 5 |
| 3) Connexions en réseau Ethernet | 6 |
| 4) Installation logiciel..... | 7 |
| PARAMÉTRAGE DU SITE | 8 |
| 1) Premier lancement du logiciel..... | 8 |
| 2) Paramétrage du réseau des centrales..... | 9 |
| 3) Paramétrage des centrales..... | 10 |
| 4) Paramétrage des lecteurs..... | 11 |
| 5) Utilisation de la biométrie..... | 12 |
| 6) Paramétrage des groupes d'accès avec zones de temps | 16 |
| 7) Paramétrage des badges et des utilisateurs..... | 18 |
| 8) Paramétrage des opérateurs du logiciel | 19 |
| 9) Paramétrage du journal du fil de l'eau | 20 |
| 10) Gestion de l'historique du système | 21 |
| INSTALLATION MULTI-POSTES | 22 |
| NOTES..... | 23 |



INFORMATIONS

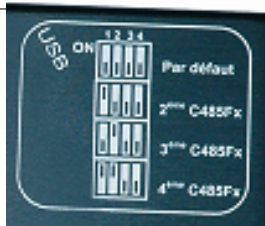
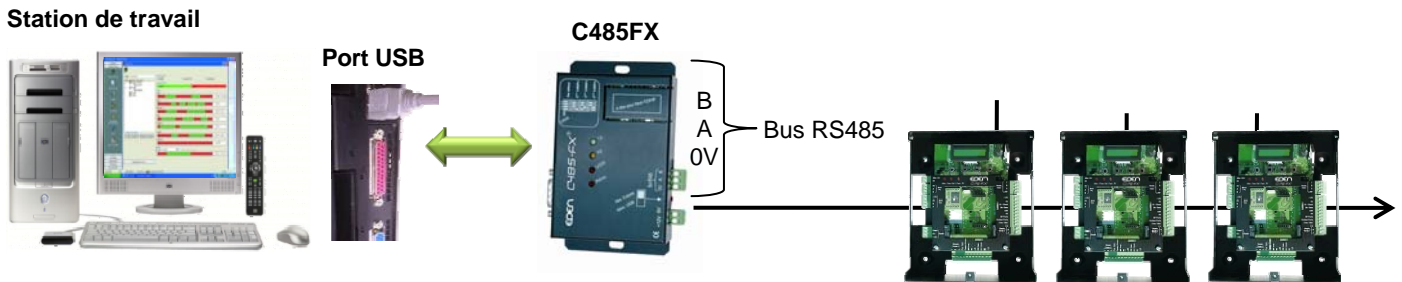
1) Spécifications PC

- o Compatible Windows® 2000, XP, VISTA™.
- o Processeur 1 GHz, 1 Go de RAM minimum.
- o Disque minimum avec 2 Go d'espace.
- o 2 ports USB disponibles.
- o Lecteur CD-ROM.
- o Carte son.



2) Connexions en bus RS485

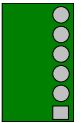
- o Connectez l'interface **C485Fx** à votre PC ainsi qu'à votre réseau de centrales



Si connexion de plusieurs interfaces sur le PC, il vous faut configurer les switches d'adressage. (Voir la notice technique).



Un dongle (clé de protection) doit être impérativement installé sur l'une des centrales de votre installation. (Voir la notice technique)

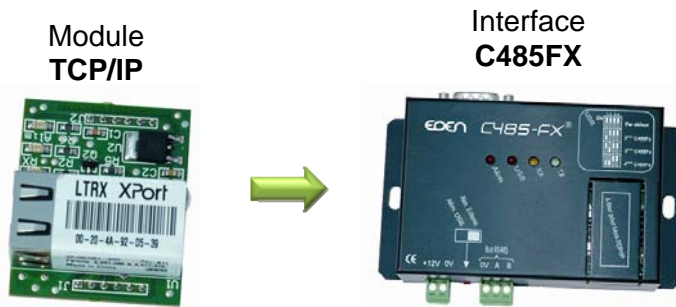


- o Cette interface ne nécessite ni de pilote, ni d'alimentation externe. Veillez cependant à ce que l'interrupteur d'alimentation soit positionné sur « **Alim USB** ».
- o Si la station de travail ne possède pas de port USB disponible, se rapporter à la notice de montage livrée avec l'interface C485FX pour une connexion en port RS232.

3) Connexions en réseau Ethernet

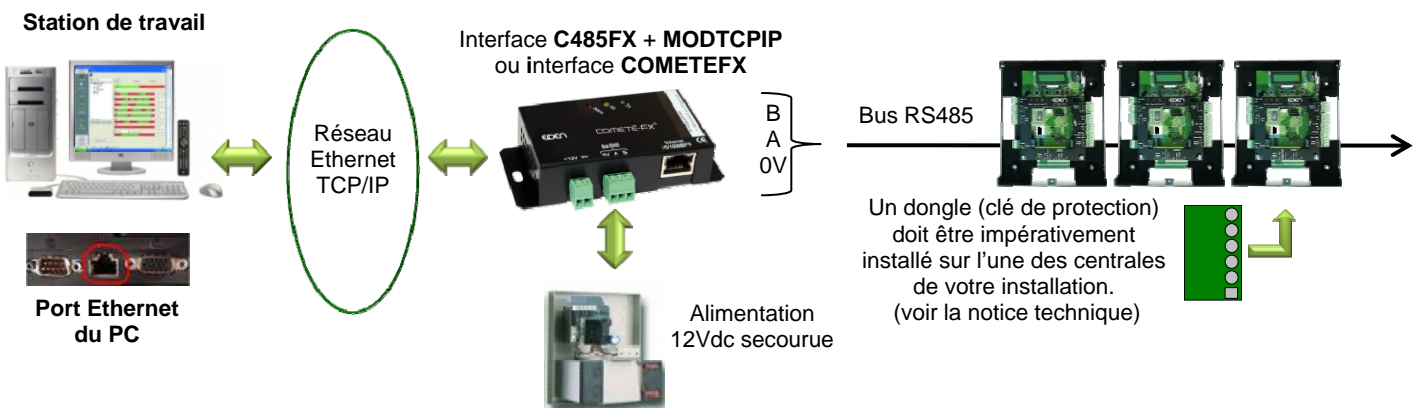
Intégration du module MODTCP/IP dans le boîtier de l'interface C485FX livré avec SENATORFX :

Enlevez les 2 vis de fixation du couvercle du C485FX puis Insérez le module comme suit :

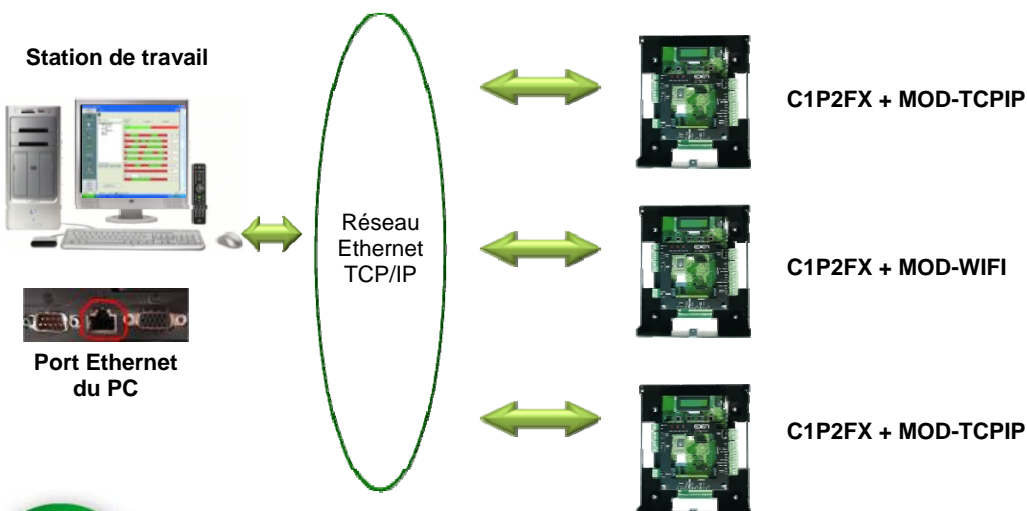


Reposez le couvercle et fixez-le à l'aide des 2 vis.

Lorsque vous utilisez un module, il vous faudra raccorder une alimentation externe 12VDC sur l'interface. Veillez également à positionner l'interrupteur d'alimentation sur « **Alim. Externe** ».



Utilisation des modules de communication MOD-TCPIP et MOD-WIFI :



4) Installation logiciel

Insérez le Cd-rom **SENATOR®FX** dans votre lecteur et attendez l'exécution automatique de l'installation. Suivez alors les instructions qui s'afficheront à l'écran.



Choisissez la langue d'installation



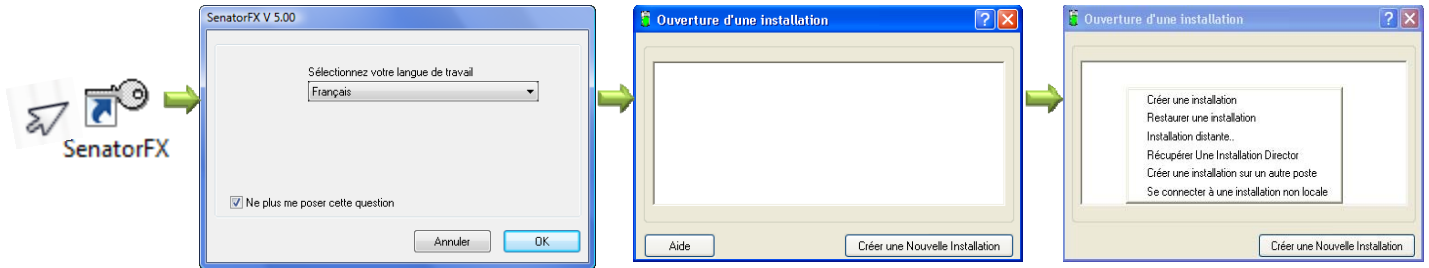
4 choix possibles:
Installer le logiciel
Modifier l'installation existante.
Réparer l'installation existante.
Supprimer l'installation existante

Laissez vous guider par les propositions à l'écran



PARAMÉTRAGE DU SITE

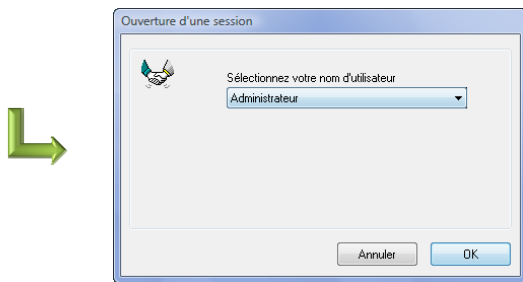
1) Premier lancement du logiciel



Sélectionner la langue souhaitée puis cocher la case « Ne plus me rappeler ».

S'affiche cette fenêtre, cliquer avec le bouton Droit de la souris.

Pour créer une nouvelle installation, Sélectionnez 'Créer une installation' puis entrez le nom de la nouvelle installation.



Cliquer sur OK.
Par la suite il est conseillé de créer un mot de passe pour accéder au logiciel.



Ouverture de la page principale du logiciel SENATORFX

2) Paramétrage du réseau des centrales

Sélectionner dans le menu vertical l'onglet technique.

Cliquer sur « réseau » et sélectionner « modifier ».

- Nommer le réseau.
- Sélectionner le type « USB ».
- Valider par la touche « OK ».
- Pour un autre modèle de connexion voir la notice ou F1.

- Choisir « Socket IP ».
- Cliquer sur « rechercher ».

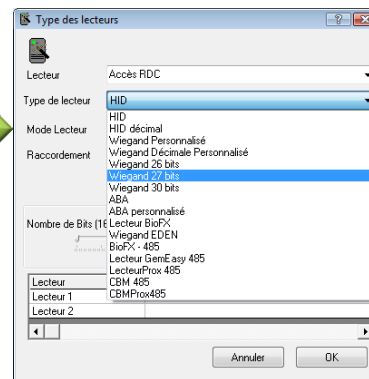
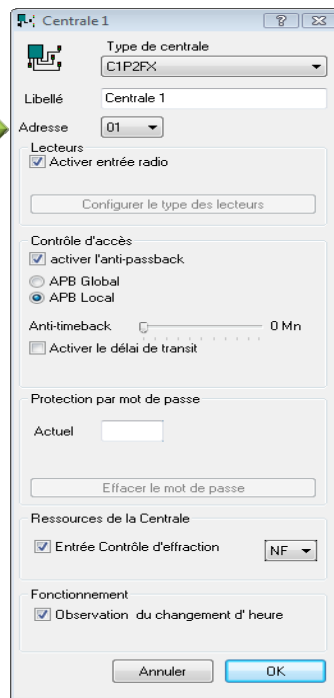
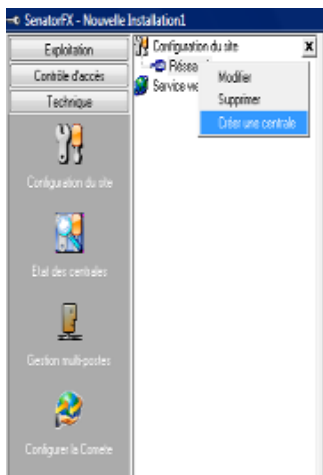
S'affiche cette fenêtre.

- Cliquer sur « recherche ».
- Modifier l'adresse IP auto-détectée.
- Faire glisser l'adresse IP vers la fenêtre précédente.
- Valider par « sortir ».

- Cliquer sur état des centrales.
- Si le réseau est connecté les icônes des centrales passent en vert sinon elles restent en rouge.
- Voir la notice ou F1.

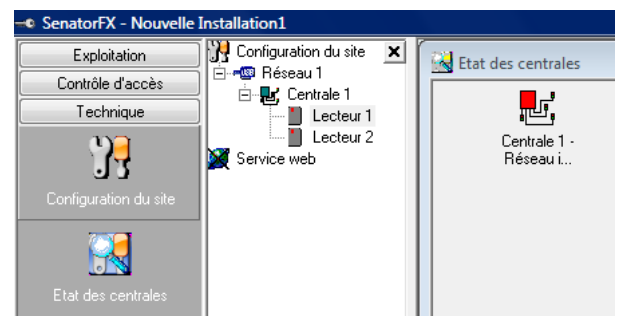
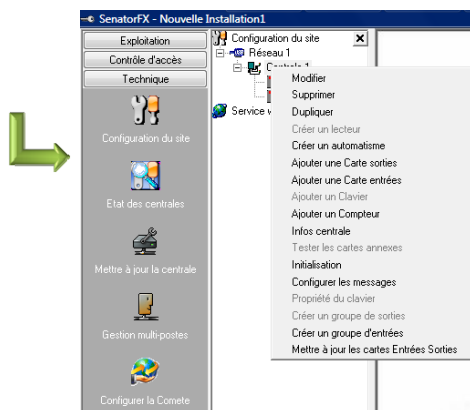
3) Paramétrage des centrales

Cliquer sur « réseau » puis sur « créer centrale ».



- Apparaît cette fenêtre.
- Choisir le format selon les lecteurs/badges du site.
- Voir la notice ou F1.
- Valider par « OK ».

- Choisir le type de centrale.
- Nommer la centrale.
- Choisir l'adresse de la centrale.
- Activer ou non l'APB.
- Activer ou non le délai de transit.
- Activer ou non l'entrée effraction.
- Activer le changement heure « été / hiver ».
- Valider par « OK ».



Si plusieurs centrales répéter l'action précédente.
Ou plusieurs choix possibles:

- Modifier la centrale.
- Supprimer la centrale.
- Dupliquer la centrale.

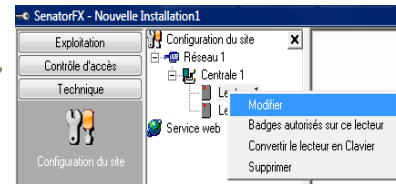
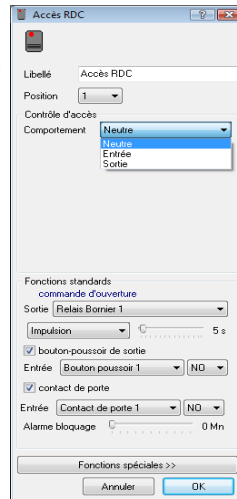
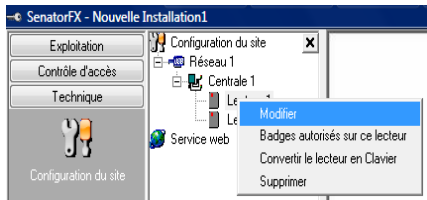
Pour les autres paramètres voir la notice ou F1.

Puis cliquer sur l'icône « état des centrales ».

Si le réseau des centrales est connecté alors les icônes passent en couleur verte sinon elles restent en rouge. Voir la notice ou F1.

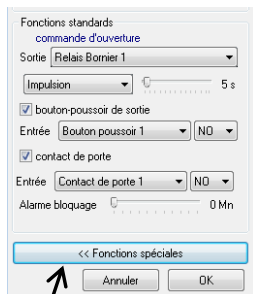
4) Paramétrage des lecteurs

Cliquer sur lecteur et sélectionner « modifier ».

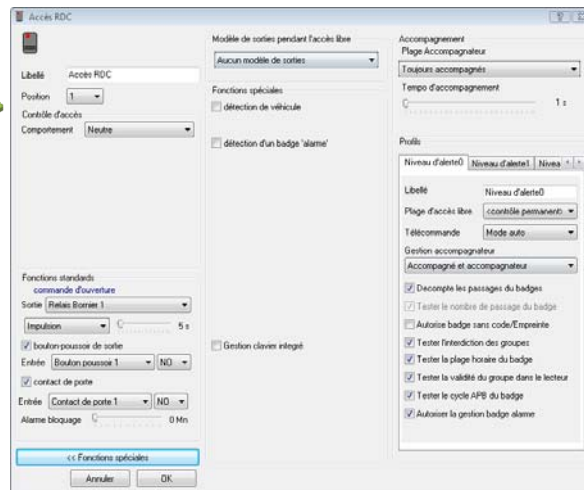


Répéter l'action pour chacun des lecteurs du site

- Nommer le lecteur.
 - choisir le mode du lecteur pour l'APB:
 - Entrée, Sortie ou Neutre.
 - Choisir le relais de porte et son mode.
 - Activer ou non l'entrée BP de sortie et son état « NO ou NF ».
 - Activer ou non l'entrée contact de porte et son état « NO ou NF ».
 - Valider par « OK ».
- Pour les paramétrages plus détaillés voir la notice ou F1.



Cliquer si besoin sur « fonctions spéciales »



Différents choix supplémentaires:

- Activer ou non l'entrée « détection de véhicule » et son état « NO ou NF ».
 - Activer ou non la fonction « badge alarme ».
 - Activer ou non la gestion « clavier intégré ».
 - Activer ou non la fonction « badge accompagnateur ».
 - Paramétrer les profils de crise ou non.
- Pour les paramétrages plus détaillés voir la notice ou F1.

5) Utilisation de la biométrie

SenatorFX offre la possibilité d'utiliser la biométrie sur votre installation en utilisant les centrales C1P2FX et les lecteurs CBMPROX485 (capteurs optiques) ou BIOFX485 (capteurs capacitifs).

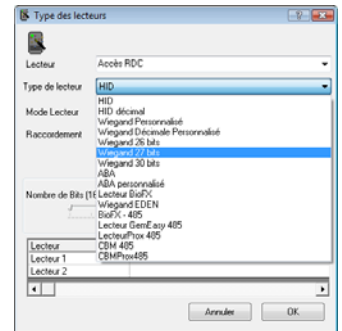
Attention : sur une même installation les deux technologies de capteurs (optiques et capacitifs) ne sont pas compatibles entre elles.

1. Paramétrage des centrales

Procédez comme dans le chapitre « Paramétrage des centrales » pour déclarer vos C1P2FX sur votre installation.

2. Paramétrage des lecteurs

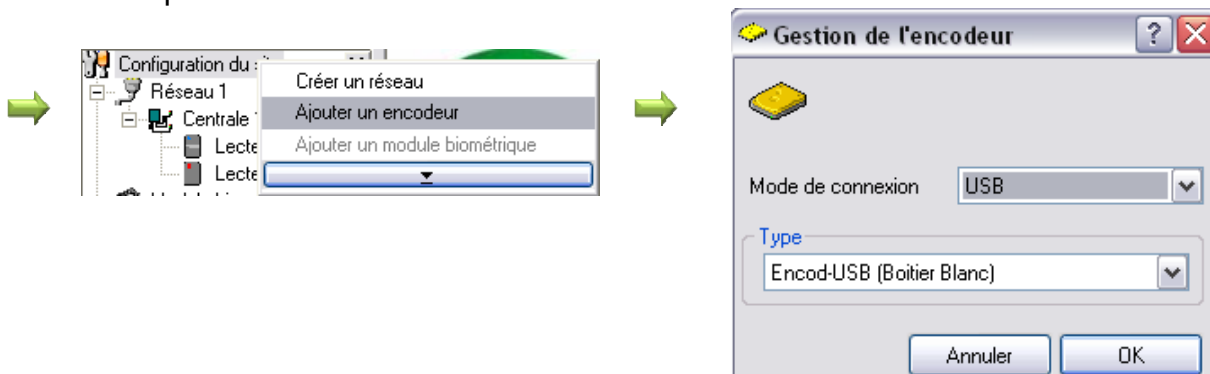
Dans la fenêtre « Type des lecteurs », sélectionnez le type de lecteur que vous installez (CBMPROX485 ou BIOFX485). Saisissez alors l'identifiant du lecteur (vous trouverez ce dernier sur une étiquette collée dans le lecteur même ou bien sur sa notice technique). Cliquez alors sur OK.



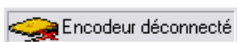
Attention : si vous ne raccordez qu'un seul lecteur biométrique sur une même centrale, et que le second lecteur de la centrale n'est pas utilisé, laissez le type HID pour le second lecteur ou bien supprimez-le.

3. Paramétrage d'un encodeur USB

Pour encoder des badges (type MIFARE®) compatibles avec le CBMPROX485, vous devrez disposer d'un encodeur USB (référence ENCOD-USB, cet encodeur ne nécessite aucun pilote). Pour le mettre en service dans SenatorFX, cliquez sur l'onglet « Technique », « configuration du site » et procédez comme suit :



Vous pouvez contrôler l'état de votre encodeur en bas de la fenêtre principale de SenatorFX :



Encodeur déconnecté

(Problème de connexion) ou



Encodeur connecté

(connexion établie).

5) Utilisation de la biométrie (Suite)

4. Paramétrage d'un enrôleur biométrique

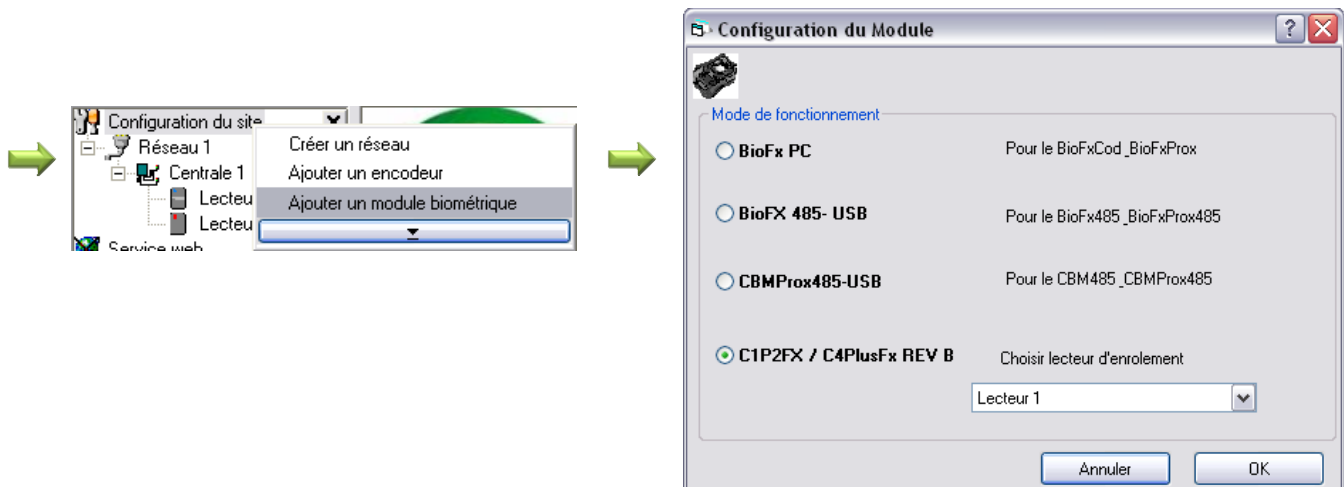
Pour créer des badges avec empreintes pour vos utilisateurs, vous devrez disposer d'un enrôleur biométrique.

Compatibilité entre enrôleur et lecteurs biométriques

| <i>Lecteurs utilisés</i> | <i>Enrôleur compatible</i> |
|--------------------------|----------------------------|
| CBMPROX485 | CBMPROX485-USB |
| BIOFX485 | BIOFX485-USB |

Avant de déclarer votre enrôleur dans SenatorFX, vérifiez que ce dernier est bien installé sur votre PC et que les pilotes ont bien été installés également. Pour plus de renseignements sur cette configuration, référez vous aux documentations techniques concernées.

Pour mettre votre enrôleur en service dans SenatorFX, cliquez sur l'onglet « Technique », « configuration du site » et procédez comme suit :



Sélectionnez alors le type d'enrôleur suivant le matériel dont vous disposez.

5) Utilisation de la biométrie (Suite)

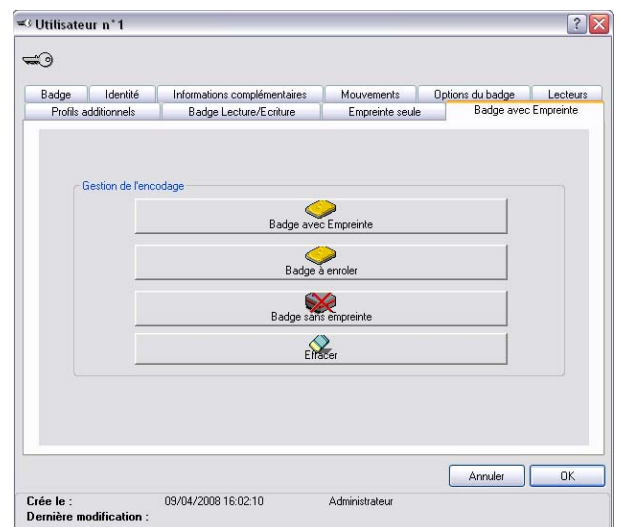
5. Encodage des badges

Avant de procéder à l'encodage des badges, créez vos groupes d'accès ainsi que vos utilisateurs. Pour cela, procédez comme expliqué dans les chapitres « Paramétrage des groupes d'accès avec zone de temps » et « Paramétrage des badges et des utilisateurs ».

Ensuite, ouvrez la fiche d'un des utilisateurs, puis sélectionnez l'onglet « Badge avec Empreinte » :

Vous pouvez alors :

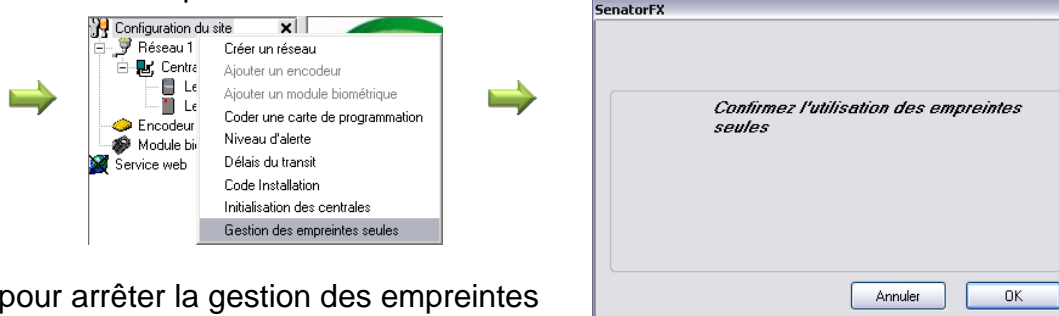
- Encoder un badge avec empreinte : SenatorFX vous demandera alors d'enrôler un ou deux doigts de l'utilisateur puis d'encoder son badge
- Encoder un badge à enrôler : ce bouton vous permet d'encoder un badge que vous donnerez à votre utilisateur qui s'enrôlera lui-même sur un lecteur CBMPROX485 lors de son premier passage
- Encoder un badge sans empreinte : l'utilisateur de ce badge n'aura pas d'empreinte à présenter lors de ses passages sur les lecteurs CBMPROX485. Pour cela, vous pouvez choisir pour chaque lecteur si ces derniers accepteront ce type de badge ou non (Configuration des lecteurs, fonctions spéciales dans l'onglet « technique » puis « configuration du site »)
- Effacer un badge : effacer toute la configuration du badge pour le réutiliser pour un autre utilisateur



6. Utilisation de l'empreinte seule

Important : avant d'utiliser cette fonction, assurez-vous que vous avez l'autorisation d'utiliser l'empreinte comme seul moyen d'identification en fonction de la législation en vigueur dans le pays d'installation.

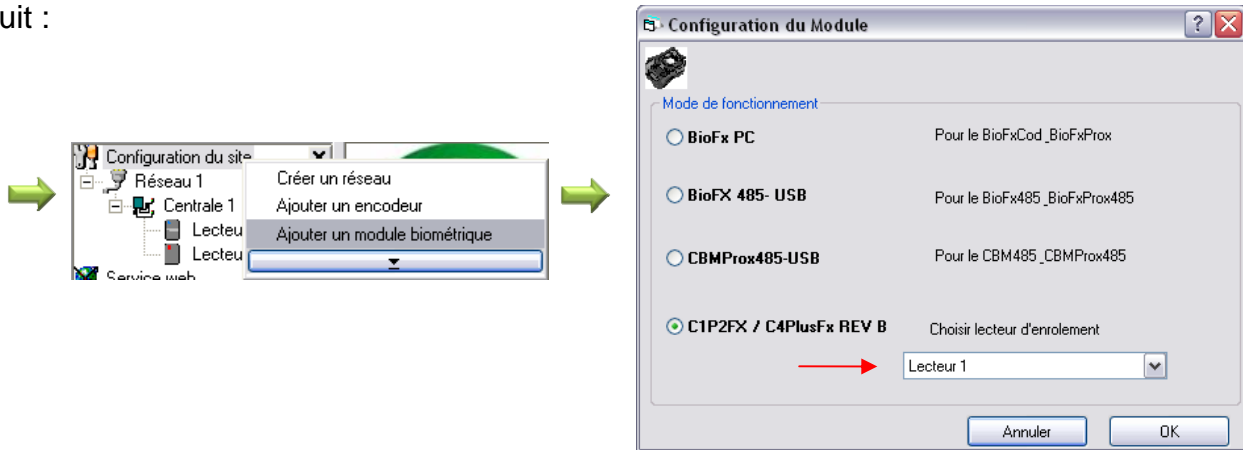
Pour activer la fonction, allez dans l'onglet « Technique », « Configuration du site » puis cliquez sur « Gestion des empreintes seules » :



Note : pour arrêter la gestion des empreintes seules, procédez comme ci-dessus et confirmez l'arrêt.

5) Utilisation de la biométrie (Suite)

Vous devrez ensuite disposer d'un enrôleur biométrique (voir chapitre précédent). Si tel n'est pas le cas, vous pouvez utiliser un des lecteurs de votre installation. Pour cela, rendez vous dans le menu « Ajouter un module Biométrique » puis sélectionner le lecteur à utiliser comme suit :



Avant de procéder à l'enrôlement, créez vos groupes d'accès ainsi que vos utilisateurs. Pour cela, procédez comme expliqué dans les chapitres « Paramétrage des groupes d'accès avec zone de temps » et « Paramétrage des badges et des utilisateurs ».

Ensuite, ouvrez la fiche d'un des utilisateurs, puis sélectionnez l'onglet « Empreinte seule » : Cliquer sur le bouton « Enrôler » pour lancer l'enrôlement d'un utilisateur. Si l'utilisateur est déjà enrôlé, le bouton « Supprimer » sera accessible. Cliquer sur ce dernier pour supprimer l'empreinte actuelle de l'utilisateur.



6) Paramétrage des groupes d'accès avec zones de temps

- o Un groupe est composé d'un ou plusieurs lecteurs de l'installation. Une fois créé, le groupe peut être affecté à un badge ou à une série de badges.
- o Cliquer sur l'onglet vertical « contrôle d'accès ».

Puis cliquer sur l'icône « groupe d'accès ».

Cliquer sur groupe d'accès et « créer un groupe »..

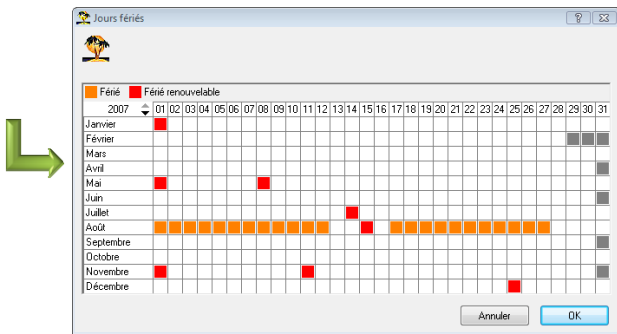
- Nommer le groupe.
- Cocher les lecteurs « autorisés ».
- Pour chaque lecteur, sélectionner « **accès permanent** » pour une autorisation 24/24H ou « **Sélectionner une plage** » pour autorisation temporaire.

- o L'on peut configurer en même temps les plages horaires.

- Renommer la plage
- Choisir « détaillée » pour chaque jour de la semaine, ou « semaine/WE » pour la semaine et le week-end séparée, ou « quotidienne » pour tous les jours de la semaine.
- Cliquer sur « autorisé » puis créer les plages vertes d'autorisation.
- 10 créneaux horaires par jour sont disponibles.

6) Paramétrage des groupes d'accès avec zones de temps (suite)

o Cliquer dans la fenêtre en cours sur « jours fériés »



L'on peut créer 32 périodes de jours fériés qui seront stockées dans les centrales.

- 1 clic pour jour férié.
 - 2 clics pour jour férié renouvelable.
 - 3 clics pour supprimer le jour férié.
- Pour créer une période faire glisser le curseur de la souris sur le calendrier.



Valider par « OK ».

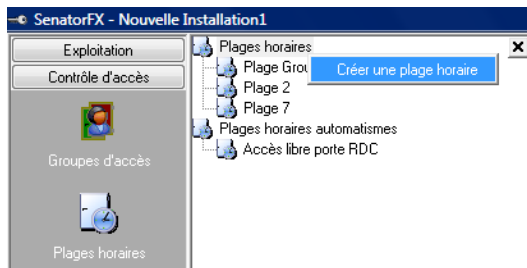
Retour à la fenêtre précédente puis valider par « OK ».



o L'on peut aussi créer des plages horaires via le menu « plages horaires ».



Cliquer sur l'icône « Plages horaires ».



Cliquer sur « plages horaires »
Puis sur « créer une plage horaire ».



Cliquer sur « plages horaires automatismes »
afin de créer une zone de temps d'accès libre
pour libérer un accès.



Pour les plages horaires et les jours fériés, suivre la procédure de la page précédente.

7) Paramétrage des badges et des utilisateurs

Cliquer sur l'icône badges du menu vertical « contrôle d'accès ».

Cliquer sur l'icône « Badges ».

Cliquer sur « badges » puis « créer une série ».

La série de badges créée apparaît alors

- Saisir le N° du 1^{er} badge.
- Saisir le nombre de badge.
- Choisir le statut de la série : « En service ou Suspendu ».
- Choisir le groupe d'accès.
- Possibilité de voir le groupe.
- Si lecteur+clavier sur le site choisir badge avec code.
- Valider par « OK ».

Cliquer sur un badge puis sur « modifier ».

Modification du groupe d'accès, statut, plage horaire d'accès, date/heure de début/fin de validité, badge accompagné ou pas, saisi du PIN code si besoin.

Cliquer sur onglet « identité ».

Procéder de la même manière pour chaque utilisateur.

- Saisir le nom et prénom.
- Prise de photo avec la Webcam ou importation.
- Valider par « OK ».

8) Paramétrage des opérateurs du logiciel

- o Le nombre de profils et d'opérateurs du logiciel est illimité.
- o Sélectionner l'onglet « administration » puis cliquer sur l'icône « profils opérateurs ».

Création profils « opérateurs ».

Cliquer sur « profils opérateurs » puis « créer un profil opérateur ».

- Saisir le nom du profil.
- Cocher les droits d'accès.
- Valider par « OK »

Recommencer la procédure pour chaque profil opérateur.

Création des « opérateurs ».

Cliquer sur le nouvel opérateur puis « modifier ».

- Editer le nom et prénom.
- Choisir un profil opérateur.
- Éditer le mot de passe.
- Valider par « OK »

Recommencer la procédure pour chaque opérateur.
Il est vivement recommandé d'attribuer au profil « Administrateur » de base un mot de passe sécurisé.

9) Paramétrage du journal du fil de l'eau

- o Le journal du fil de l'eau permet un suivi en « temps réel » des événements survenant en cours d'exploitation.

Cliquer sur « liste des événements ».

Lorsque l'on sélectionne une ligne, la photo de l'utilisateur concerné et son identité apparaisse sur le côté droit de l'écran.

Si l'on clique 2 fois sur une ligne d'évènement, la fiche de l'utilisateur concerné apparaît à l'écran.

Si l'on clique sur « modifier badge », la fiche de l'utilisateur concerné apparaîtra aussi.

| Date | Heure | Badge | Nom | Lecteur | Evènement |
|----------|----------|--------|-------|------------|---------------|
| 03/07/03 | 15:20:18 | 000037 | FELIX | Lecteur 30 | Badge accepté |
| 03/07/03 | 15:20:13 | 000037 | FELIX | Lecteur 30 | Badge accepté |
| 03/07/03 | 15:20:13 | 000037 | | | |
| 03/07/03 | 15:20:10 | 000036 | | | |
| 03/07/03 | 15:19:05 | 000037 | | | |
| 03/07/03 | 15:19:02 | 000036 | | | |
| 03/07/03 | 15:19:00 | 000037 | | | |
| 03/07/03 | 15:18:57 | 000036 | | | |
| 03/07/03 | 15:18:56 | 000036 | | | |
| 03/07/03 | 15:18:56 | 000036 | | | |
| 03/07/03 | 15:18:56 | 000036 | | | |
| 03/07/03 | 11:52:43 | 000036 | | | |
| 03/07/03 | 11:52:41 | 000037 | | | |
| 03/07/03 | 11:52:38 | 000036 | | | |
| 03/07/03 | 11:52:34 | 000037 | | | |
| 03/07/03 | 10:30:21 | 000036 | | | |
| 03/07/03 | 10:30:19 | 000037 | | | |
| 03/07/03 | 10:30:10 | 000037 | | | |
| 03/07/03 | 10:30:00 | 000036 | | | |
| 03/07/03 | 10:28:27 | 000036 | | | |

- o Le journal peut être paramétré. Sélectionner l'onglet « contrôle d'accès ».

Cliquer sur « paramétrage des événements ».

- Sélectionner un type d'évènement dans la liste à gauche de la fenêtre.

Plusieurs choix possibles:

- Une couleur pour cet événement.
- Un modèle de son ou pas.
- Affichage dans le journal ou pas.
- Affichage dans la supervision ou pas.
- Affichage avec « info bulle ».
- Acquiescement et consigne souhaités.
- Purge automatique dans la base de données.

10) Gestion de l'historique du système

Sélectionner l'onglet « exploitation » puis cliquer sur l'icône « Historiques ».

Exploitation

- Recherche d'un badge
- Liste des événements
- Supervision
- Synoptique
- Outil d'analyse

Cliquer sur « outil d'analyse ».

Sauvegarder le modèle de requête.

Imprimer la requête.

Exporter la requête en fichier .txt

Copier la requête dans le presse-papier.

Cliquer sur la colonne pour mode « croissant ou décroissant ».

Vous pouvez faire glisser les colonnes les unes entre elles

- Cocher les critères de recherche souhaités: Nom, prénom, date et heure de début/fin, centrale, lecteur, statut, spécificité du badge, type d'événement, accepté ou refusé, etc.

- Puis lancer la recherche.

Cliquez 2 fois sur une ligne du journal, alors la fiche de l'utilisateur concerné s'affichera à l'écran.

cliquez sur « fiche du badge », la fiche de l'utilisateur concerné s'affichera aussi.

| Numéro de badge | Nom du porteur | Prénom du porteur | Statut | Groupe | Présence | Date Création | Nombre |
|-----------------|----------------|-------------------|------------|------------------|-------------|---------------------|--------|
| 123456 | DUPONT | Fabrice | En service | Groupe Principal | Indéterminé | 15/02/2007 15:28:59 | 100 |
| 123457 | TEARROULE | Carole | En service | Groupe Principal | Indéterminé | 15/02/2007 15:28:59 | |
| 123458 | OSQDF | Quentin | En service | Groupe Principal | Indéterminé | 15/02/2007 15:28:59 | |
| 123459 | QDFQDF | Quentin | En service | Groupe Principal | Indéterminé | 15/02/2007 15:28:59 | |
| 123460 | QDFQDF | Quentin | En service | Groupe Principal | Indéterminé | 15/02/2007 15:28:59 | |
| 123461 | QDFQDF | Quentin | En service | Groupe Principal | Indéterminé | 15/02/2007 15:28:59 | |
| 123462 | QDFQDF | Quentin | En service | Groupe Principal | Indéterminé | 15/02/2007 15:28:59 | |
| 123463 | QDFQDF | Quentin | En service | Groupe Principal | Indéterminé | 15/02/2007 15:28:59 | |
| 123464 | QDFQDF | Quentin | En service | Groupe Principal | Indéterminé | 15/02/2007 15:28:59 | |
| 123465 | QDFQDF | Quentin | En service | Groupe Principal | Indéterminé | 15/02/2007 15:28:59 | |
| 123466 | QDFQDF | Quentin | En service | Groupe Principal | Indéterminé | 15/02/2007 15:28:59 | |
| 123467 | QDFQDF | Quentin | En service | Groupe Principal | Indéterminé | 15/02/2007 15:28:59 | |
| 123468 | QDFQDF | Quentin | En service | Groupe Principal | Indéterminé | 15/02/2007 15:28:59 | |
| 123469 | QDFQDF | Quentin | En service | Groupe Principal | Indéterminé | 15/02/2007 15:28:59 | |
| 123470 | QDFQDF | Quentin | En service | Groupe Principal | Indéterminé | 15/02/2007 15:28:59 | |

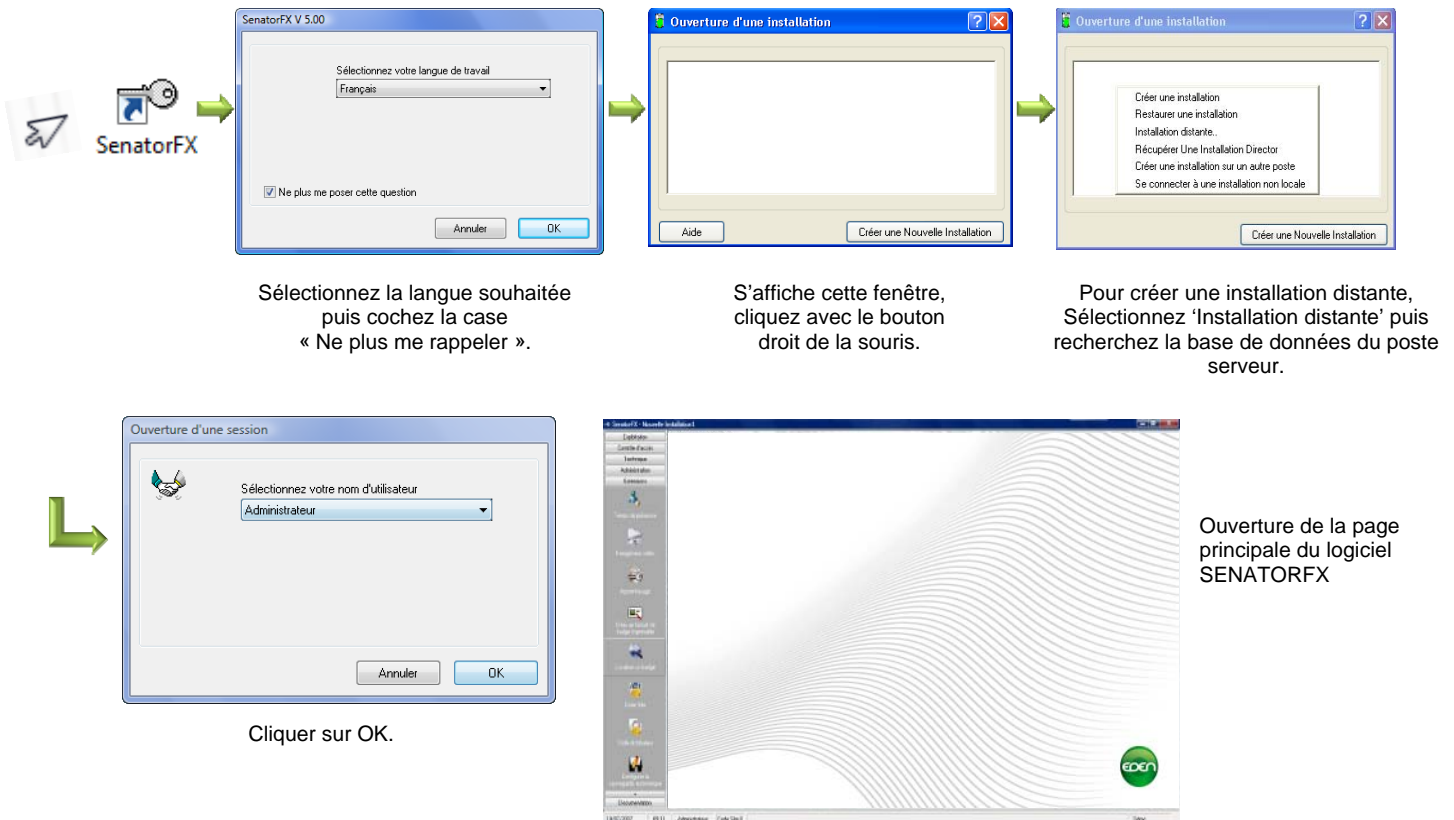
INSTALLATION MULTI-POSTES

SenatorFX permet à plusieurs PC (jusque 5 postes clients) sur un même réseau de gérer une même installation (**aucun besoin de dongle supplémentaire**).

Avant de commencer l'installation des postes clients, il faut impérativement, que le répertoire contenant l'installation de votre site (généralement, *c:\program files\eden\Senatorfx\Installations\NomDeVotreInstallation*) soit partagé en **Lecture** et en **Ecriture** sur le poste serveur afin que les postes clients puissent accéder à la base de données. Pour cela, vous devrez disposer des droits administrateurs suffisants pour faire cette manipulation. Demandez alors conseil à l'administrateur réseau de votre site.

Sur tous les postes clients, procédez à l'installation de SenatorFX comme expliquer dans le chapitre « Installation logiciel ».

Lors du premier démarrage du poste client, procédez comme suit :



Attention : si vous ne parvenez pas à avoir la fenêtre d'ouverture de session, vérifiez que le répertoire installation sur le poste serveur est bien partagé en **Ecriture**. Dans le cas contraire, SenatorFX ne parviendra pas à ouvrir votre installation.

