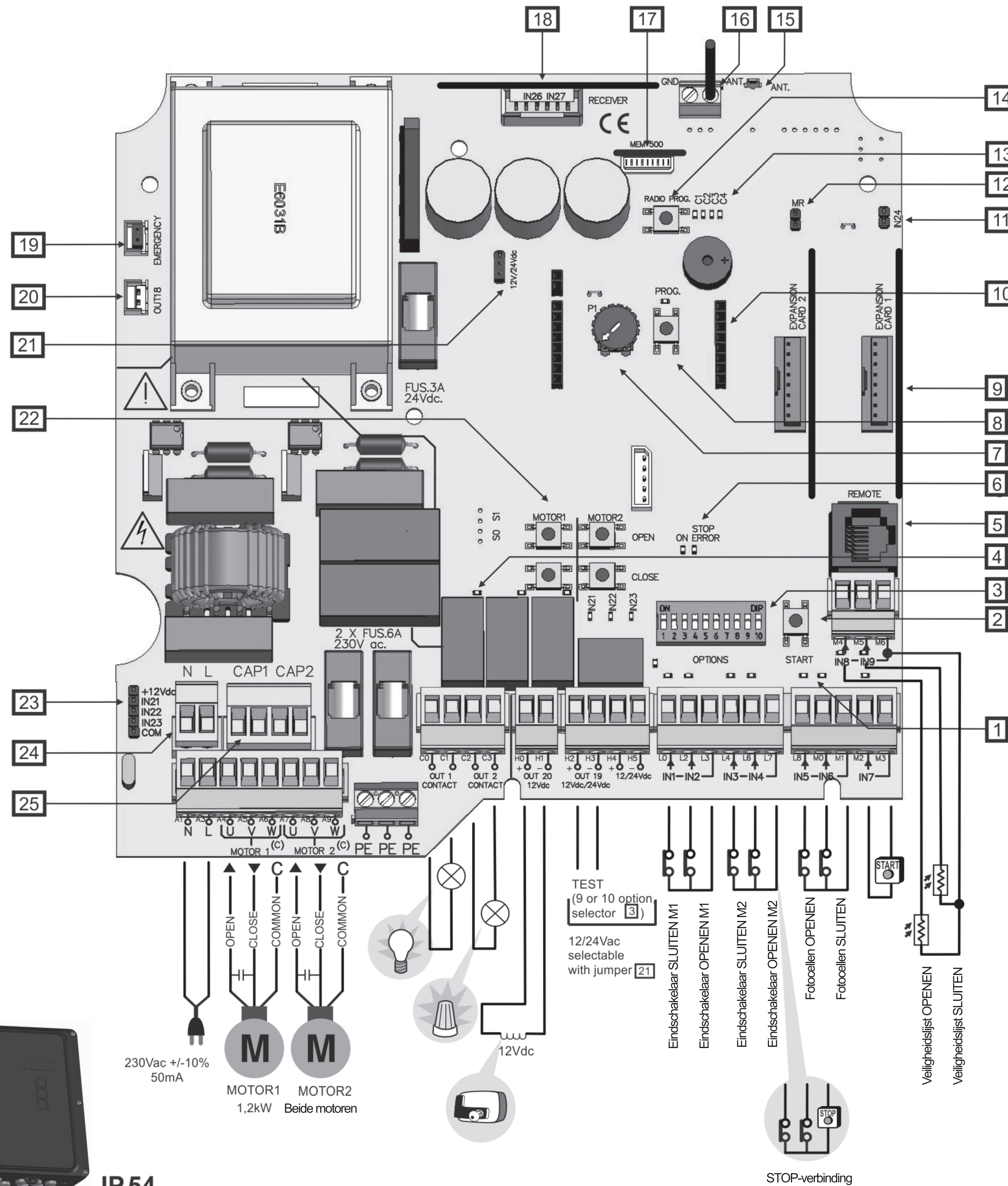


M22

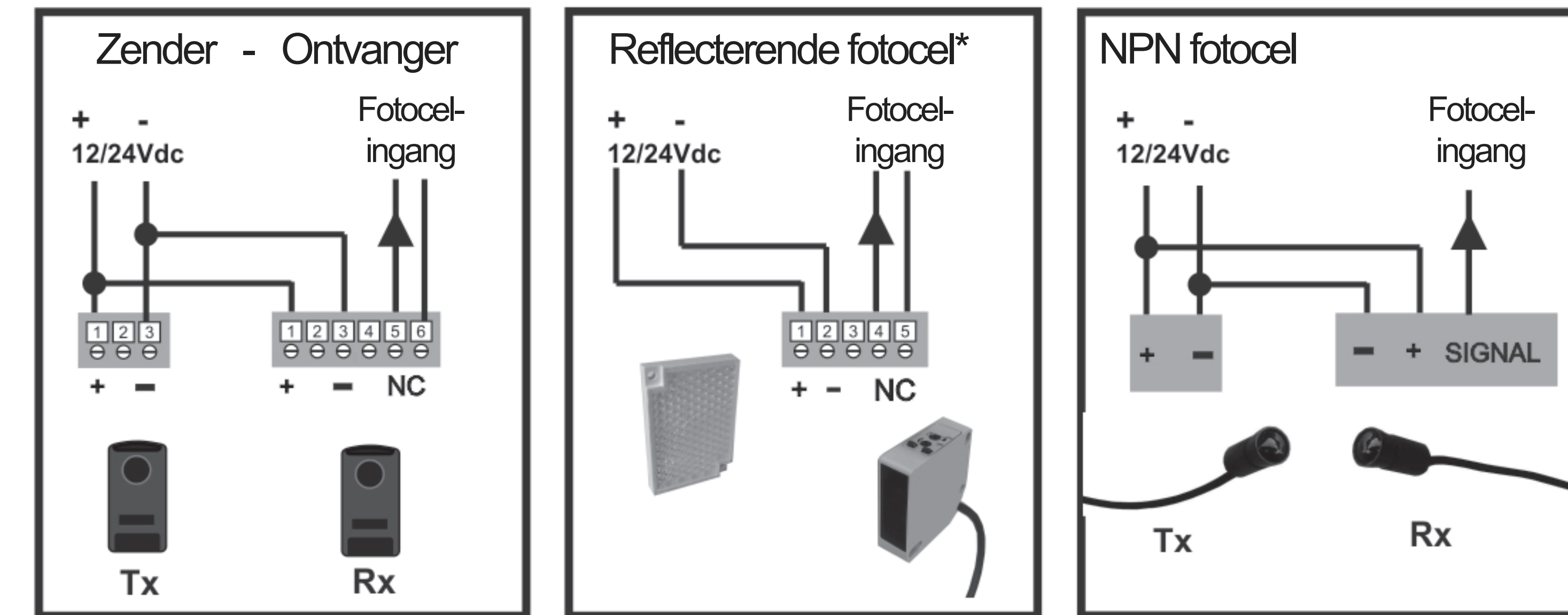
Gebruikershandleiding

Besturing voor 2 monofasige 230V-aandrijvingen met vertragingen voor residentieel gebruik.

- 1 INGANG LEADS
AAN = Niet verbonden of actief
UIT = Normale werking
Knipperend = Zie Foutentabel
- 2 START-toets
- 3 OPTIES DIP-schakelaar
(zie tabel)
- 4 UITGANG LEADS
AAN = In werking
UIT = niet actief
- 5 Connector voor Programmer
(Versus-Prog)
- 6 AAN & STOP/FOUT LEADS
AAN = Actief & STOP/FOUT gedetecteerd
UIT = Niet Actief & Normale werking
- 7 Instelbare Regulator
(Motorvermogen)
- 8 Programmeerknop
(max tijd: 6 min)
- 9 Uitbreidingskaart connector
(TL-CARD-V, RSEC*)
- 10 VERSUS LCD connector
(V-LCD)
- 11 Anti-sabotageconnector
- 12 MR Selector
(Reset zendergeheugen)
- 13 Radiokanal LEADS
AAN = Programmering/Activatie actief
UIT = Normale werking
- 14 RADIO PROG-toets
868.35MHz ontvanger, 27 gebruikers
- 15 Antenne connector
Ontvanger 433MHz
- 16 Antenne connector
Ingebouwd
- 17 500 codes geheugenkaart
MEM500
- 18 Connector voor inplugconnector
- 19 Noodstop-connector
(jumper indien niet gebruikt)
- 20 Connector voor verlichting op
behuizing
- 21 12/24Vdc Selector
(zonder jumoer: 0V)
- 22 Open/Sluit-toetsen
voor elke aandrijving
- 23 Connector voor toetsen op
behuizing
- 24 230Vac-uitgang
- 25 Aansluiting voor condensator
van aandrijving

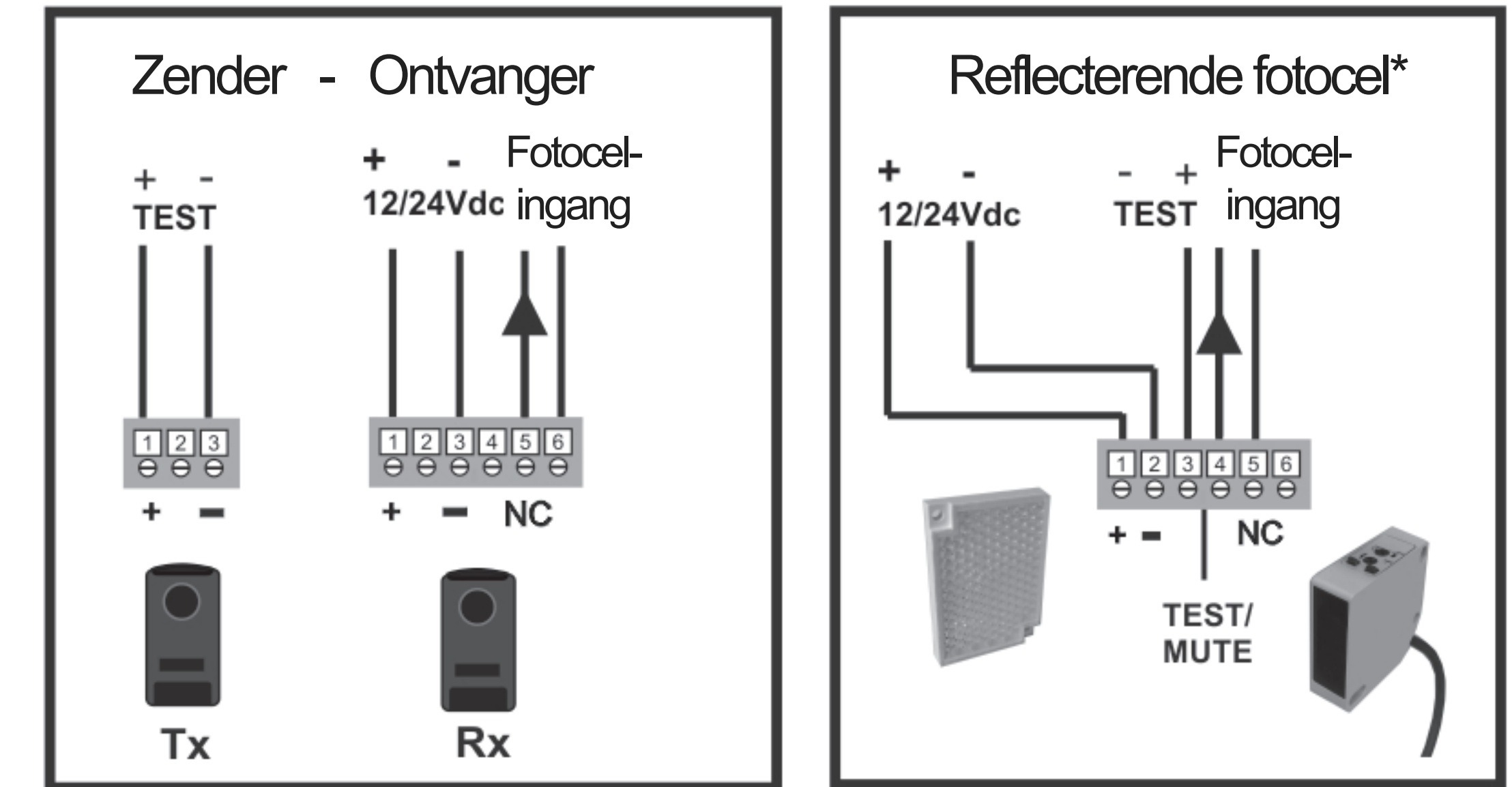


Voorbeeld Fotocellen-aansluiting



*Indien autotest niet aangesloten, voer een onderhoud uit op de fotocellen iedere 6 maanden.

Voorbeeld Autotest-aansluiting



BEDIENING

VEILIGHEID IN OPENEN: Stopt en keert 1 seconde om.

VEILIGHEID IN SLUITEN: Stopt en keert volledig om. Indien AUTOCLOSE aan, op het einde van de automatisch sluitertijd zal de poort sluiten. Indien er meer dan 10 opeenvolgende omkeringen zijn, wordt er geen automatisch sluiten meer uitgevoerd.

MOTOR POWER: Indien de kracht van de motor werd bijgesteld, moet de besturing opnieuw geprogrammeerd worden.

OPTIES

	OFF	ON
3		
1	AUTOCLOSE	Automatisch sluiten UIT
2	SLOW SPEED	Vertraging uitgeschakeld
3	PRE-FLASH	Voorwaarschuwingslicht uitgeschakeld
4	REVERSE STRIKE	Normale opening
5	CLOSE BY CSEG	Nomale functie
6	TWO MOTORS MODE	Eén motor (M1)
7	NO REVERSE AT OPEN	START-toets voert een stop uit tijdens het openen
8	ELECTRO	Elektrisch slot is actief gedurende 2s voor het openen
9	TEST CSEG OPEN	Test veiligheidscontact in openen uitgeschakeld
10	TEST CSEG CLOSE	Test veiligheidscontact in sluiten uitgeschakeld

Installatie

Installatie van de behuizing

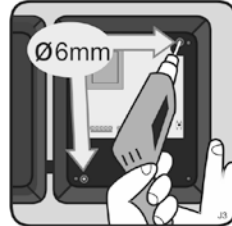
MAAK DE 4 SCHROEVEN LOS



OPEN DE BEHUIZING



BEVESTIG DE BEHUIZING AAN DE MUUR

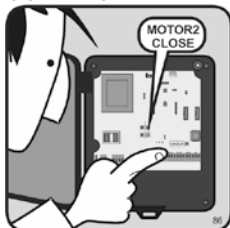


VLEUGELS POSITIONEREN

1 DRUK OP DE PROG-TOETS



2 DRUK MOTOR2 CLOSE OM TE SLUITEN IN DODEMAN



3 VLEUGEL 2 SLUIT



4 DRUK MOTOR1 CLOSE OM TE SLUITEN IN DODEMAN



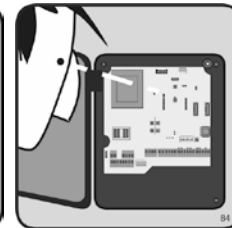
5 VLEUGEL 1 SLUIT



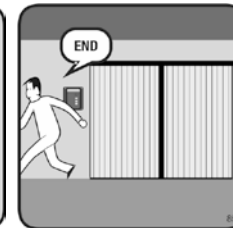
6 DRUK OP DE PROG-TOETS



7 LED DOOFT



8 POSITIONERING BEÏNDIGD



Belangrijk:

Tijdens stap 2: Indien MOTOR2 CLOSE werd ingedrukt en de vleugel opent, wissel dan de draden van motor 2 en ga terug naar stap 1.

Tijdens stap 4: Indien MOTOR1 CLOSE werd ingedrukt en de vleugel opent, wissel dan de draden van motor 1 en ga terug naar stap 1.

Onderhoud

Belangrijke veiligheidsinstructies voor de installatie



Schakel de spanning altijd eerst uit, voordat u begint met de installatie of reparatie van het paneel.

- **Ontkoppel de voeding vooraleer het toestel te manipuleren.**
- Vóór het installeren van het controlepaneel, verwijder alle onnodige koorden of kettingen en ontkoppel eender welk apparaat, zoals sloten die niet nodig zijn voor de automatische operatie.
- Vóór het installeren van het controlepaneel, controleer of de poort in goede staat is, correct uitgebalanceerd en dat ze correct opent en sluit.
- Installeer de noodontgrendeling op een maximale hoogte van 1,8m.
- Installeer alle toebehoren voor bediening naast de poort, buiten het bereik van eender welk mobiel deel en op een minimumhoogte van 1,5m.
- Voor installaties die constant zijn aangesloten moet er een gemakkelijk bereikbare ontkoppeling van de voeding in de kabels worden voorzien. Aanbevolen wordt van een noodschakelaar te gebruiken.
- Indien het paneel wordt geleverd zonder noodstopknop, dan wordt er één voorzien in de installatie verbonden met de STOP-klemmen.
- Voor een correct gebruik van de veiligheidslijst mag die nooit geactiveerd blijven met de poort volledig gesloten. Aanbevolen wordt om de eindpositie zodanig in te stellen dat de aandrijving stopt voor de activering van de veiligheidslijst.
- Deze installatie mag alleen worden gemanipuleerd door een gespecialiseerd installateur, door onderhoudspersoneel of door een zorgvuldig opgeleide werknemer.
- Voor de aansluiting van de voedingskabels en de motor moet men kabels met sectie 2.5mm² gebruiken.
- **Tijdens het uitvoeren van handelingen aan het apparaat, dient men gebruik te maken van een veiligheidsbril.**
- Manipulatie van de zekeringen mag alleen worden uitgevoerd met het apparaat ontkoppeld van de voeding.
- De gebruiksaanwijzingen van deze installatie moet altijd in bezit blijven van de gebruiker.
- Indien het paneel wordt geblokkeerd door middel van een wachtwoord, moet dit wachtwoord aan de eigenaar worden gegeven.
- De Europese richtlijnen van poorten EN 12453 en EN 12445 specificeren de volgende minimum niveaus van beveiliging en veiligheid aan poorten:
 - voor eengezinswoningen, vermijd dat de poort in contact kan komen met eender welk voorwerp of beperk de kracht van contact (bv. Door veiligheidslijst) en bij automatische sluiting is het noodzakelijk aan te vullen met een aanwezigheidsdetector (bv. Fotocel).
 - voor gemeenschappelijke en publieke installaties, vermijd dat de poort in contact kan komen met eender welk voorwerp of beperk de kracht van contact (bv. Door veiligheidslijst) en bij automatische sluiting is het noodzakelijk aan te vullen met een aanwezigheidsdetector (bv. Fotocel).

Belangrijke veiligheidsinstructies voor gebruik

- Laat kinderen niet spelen met de besturing of poort.
- Bewaar de afstandsbedieningen buiten bereik van kinderen.
- Houd toezicht tijdens het openen/sluiten van de poort en houd personen uit de buurt van de poort totdat deze volledig geopend is.
- Let op bij het gebruiken van de noodontgrendeling aangezien de poort plotseling kan vallen door een slechte staat van de veren of instabiliteit van de poort. Details van hoe men de noodontgrendeling dient te gebruiken moeten worden geleverd door de fabrikant of installateur van de noodontgrendeling.
- Kijk geregeld de installatie na, in het bijzonder kabels, veren en aanhechtingen, op signalen van slijtage, schade of instabiliteit. Gebruik de poort niet indien reparatie of afstelling vereist is aangezien dit schade kan veroorzaken.

Gebruik van de besturing

Deze besturing is bestemd voor het automatiseren van poorten. Zijn gebruik wordt niet verzekerd om andere apparatuur te bedienen. De fabrikant behoudt zich het recht om de omschrijvingen van de uitrusting zonder voorafgaande bericht te wijzigen.

Conformiteitsverklaring EU

JCM TECHNOLOGIES, SA verklaart dat het product M22 voldoet aan de eisen van de richtlijn RED 2014/53/EU en ook aan de eisen van de Machinerichtlijn 2006/42/EC en de eisen van de richtlijn 2011/65/EU RoHS.

Zie webpagina www.jcm-tech.com/en/declarations

JCM TECHNOLOGIES, SA
BISBE MORGADES, 46 BAIXOS
08500 VIC (BARCELONA)
SPANJE



	Fout	ERROR LED	Omschrijving	Oplossing
EP09	PROG TIME MAX	Knippert 10x langzaam en 9x snel	Maximale looptijd bereikt	Stel een looptijd in die de maximale looptijd niet overschrijdt.
EP12	S.EDGE.CL ERROR	Knippert 1x langzaam en 2x snel	Fout in de veiligheidslijst voor het sluiten	Controleer de verbindingen van de veiligheidslijst bestemd voor het sluiten.
EP13	S.EDGE.OP ERROR	Knippert 1x langzaam en 3x snel	Fout in de veiligheidslijst voor het openen	Controleer de verbindingen van de veiligheidslijst bestemd voor het openen
EP19	TEST.CL ERROR	Knippert 1x langzaam en 9x snel	Auto test tijdens het sluiten gefaald.	Controleer de verbindingen en de werking van de veiligheidslijst bestemd voor het sluiten.
EP20	TEST.OP ERROR	Knippert 2x langzaam en 10x snel	Auto test tijdens het openen gefaald.	Controleer de verbindingen en de werking van de veiligheidslijst bestemd voor het openen.
EP21	RSENS NC WHEN PROG	Knippert 2x langzaam en 1x snel	Besturing geprogrammeerd zonder RSENS	Verbind de RSEC-kaart en programmeer de besturing opnieuw.
EP22	RSENS NOT FOUND	Knippert 2x langzaam en 2x snel	Besturing geprogrammeerd met RSENS. Verbinding met RSENS verbroken.	Programmeer de besturing zonder RSEC of verbind de RSEC-kaart die werd geprogrammeerd opnieuw.
EP23	RSENS PROG ERROR	Knippert 2x langzaam en 3x snel	RSENS programmeerfout; zijn zender en ontvanger gekoppeld?	Koppel de RSENS-zender en RSEC-ontvanger.
EP26	STOP	Knippert 2x langzaam en 6x snel	STOP-ingang geactiveerd	Controleer of de STOP-ingang actief is.
EP29	DOOR LOCKED RSENS	Knippert 2x langzaam en 9x snel	Deurslot gesloten	Open het deurslot vooraleer de openbeweging te starten.
EP30	RBAND NOT FOUND	Knippert 3x langzaam en 10x snel	Besturing geprogrammeerd met RBAND. Verbinding met RBAND verbroken.	Programmeer de besturing zonder RBAND of verbind de RBAND die werd geprogrammeerd opnieuw.
EP31	RBAND NC WHEN PROG	Knippert 3x langzaam en 1x snel	Besturing geprogrammeerd zonder RBAND	Verbind de RBAND-kaart en programmeer de besturing opnieuw.
EP32	FC NOT LEARN	Knippert 3x langzaam en 2x snel	Eindschakelaar niet gedetecteerd	Controleer de interne eindschakelaars van de motor.
EP33	ERROR SYNC RSENS	Knippert 3x langzaam en 3x snel	Synchronisatiefout tussen zender en ontvanger	Koppel de zender en de ontvanger.
EP36	RSENS RADIO ERROR	Knippert 3x langzaam en 6x snel	Detectiefout	Controleer de batterijen van de RSENS-zender. Controleer het radio-signaal met de CHECK-functie
EP39	CTROL PANEL BLOCKED	Knippert 3x langzaam en 9x snel	Besturing kan niet in programmeermodus omdat deze geblokkeerd is.	Geef het paswoord in met V-DPLAY of VERSUS-PROG om de blokkering op te heffen.

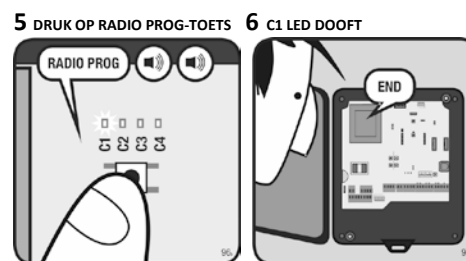
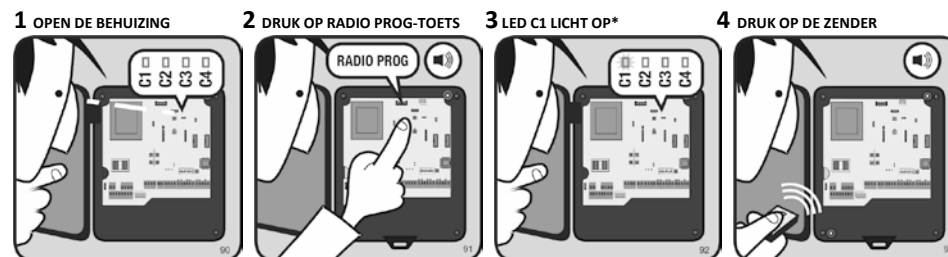
Radiokanalen

Ingebouwde 868MHz radio-ontvanger met geheugen voor 27 gebruikers. Geheugenkaart voor 500 gebruikers beschikbaar.

Kanaal	Functie (Standaard)	
C1	Start	Open - Stop - Sluit - Open
C2	Voetgangersvleugel	Enkel de voetgangersvleugel wordt bediend.
C3	Open	Open. Stop en keert om wanneer een commando tijdens sluiten wordt gegeven.
C4	Sluit	Close. Stopt wanneer een commando tijdens openen wordt gegeven.

Zender aanleren

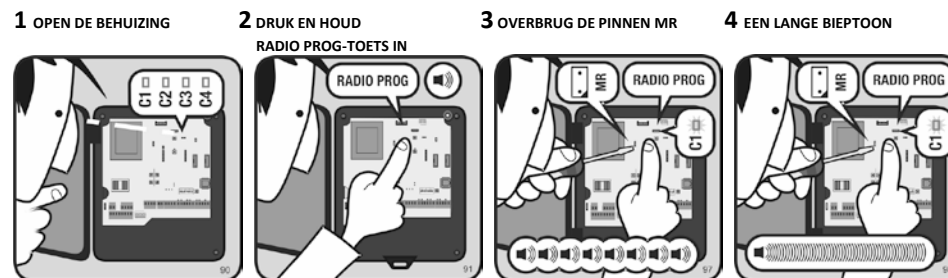
Selecteer het gewenste kanaal door op de RADIO PROG-toets te drukken totdat de LED van het gewenste kanaal oplicht. Druk nadien op de toets van de zender die men wenst aan te leren.



Nota:

- Zodra een MEM 500 geheugenkaart wordt geplaatst, wordt het interne geheugen verplaatst naar de geheugenkaart. Het interne geheugen is vervolgens gewist.
- Het is niet toegestaan om een reeds geprogrammeerde geheugenkaart MEM 500 te plaatsen in een besturing waar reeds zenders in het interne geheugen opgeslagen zijn.

Radiogeheugen wissen

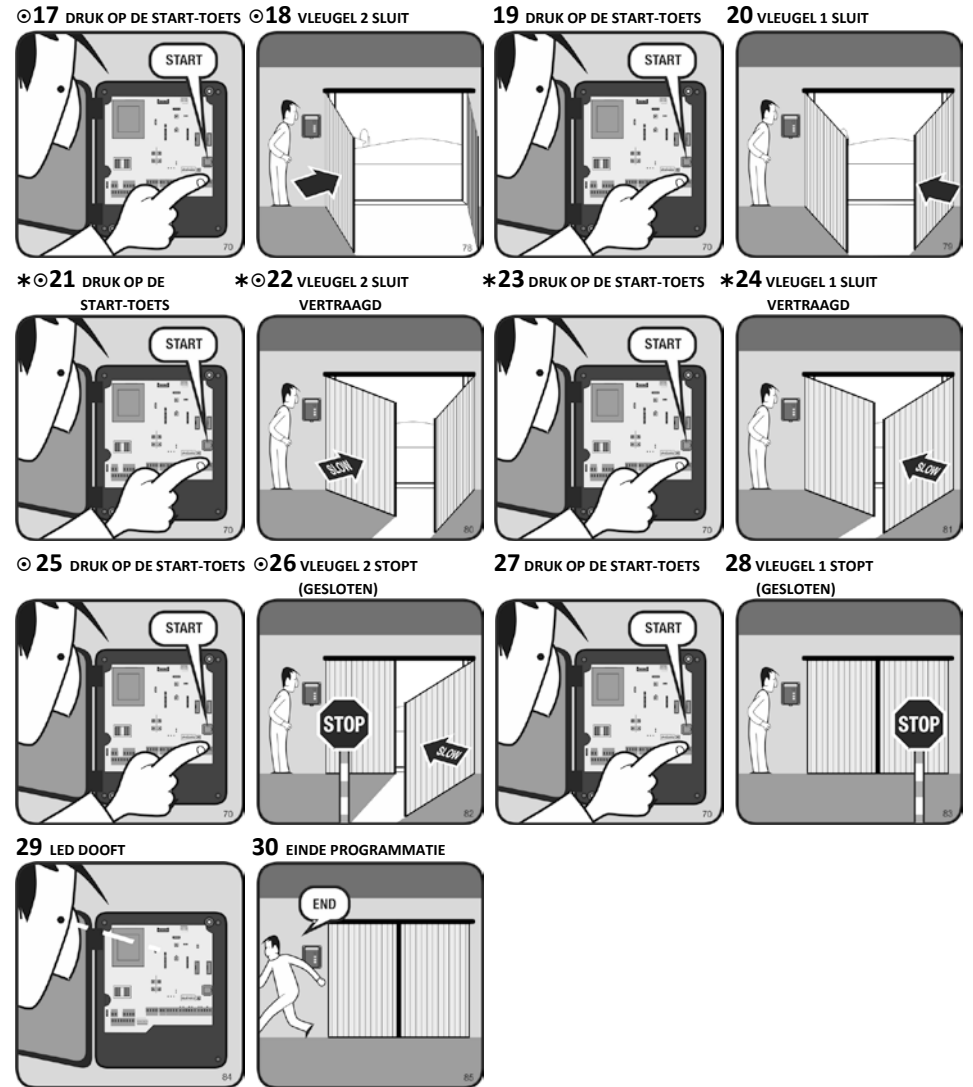
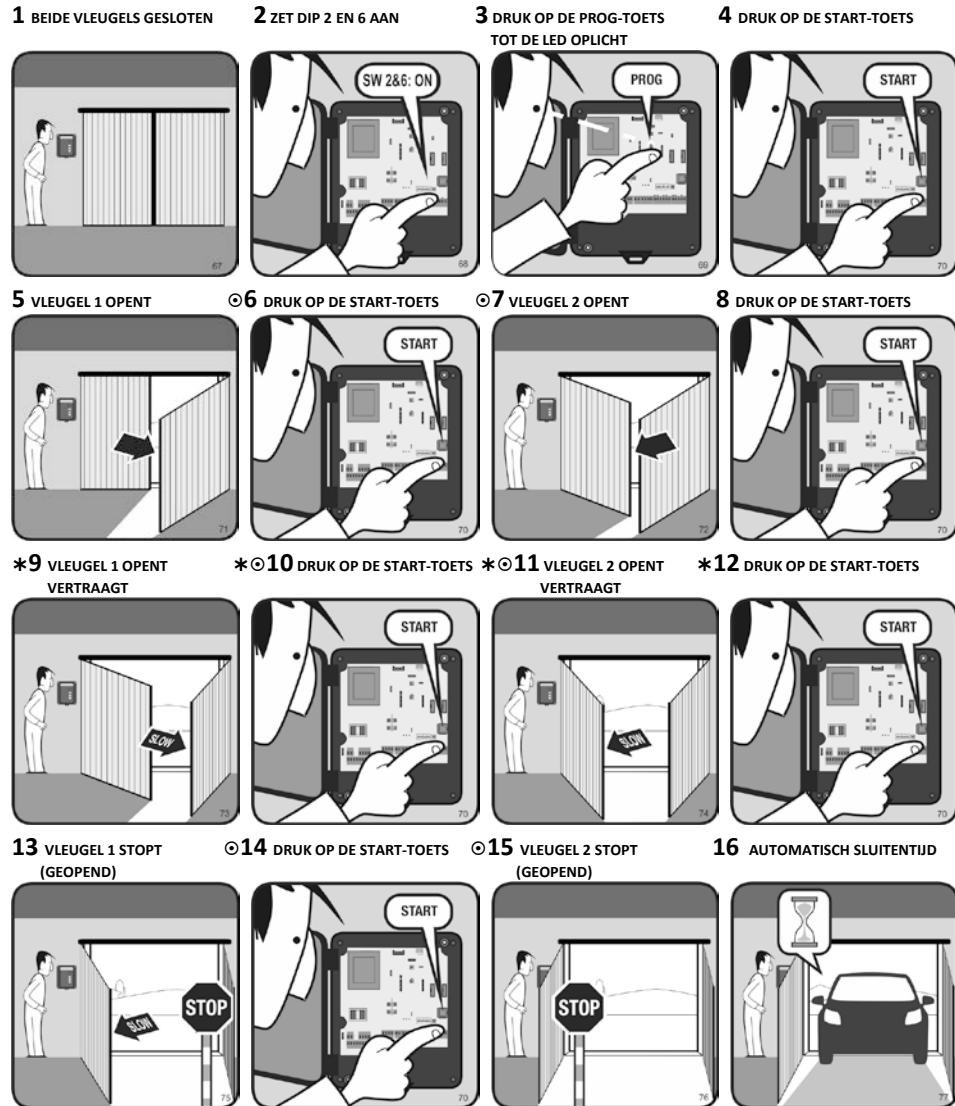


Nota:

- Indien je enkel een zender wenst te wissen. Volg stap 3 en druk op de te wissen zender.

Handmatig programmeren van twee motoren met vertragingstijden.

Om de looptijden te programmeren is het noodzakelijk om de PROG-toets te drukken om de programmering te starten en de START-toets om iedere stap in de programmerie vast te leggen.



Handmatig programmeren van twee motoren zonder vertragingstijden

In stap 2; zet enkel DIP 6 AAN.

Volg bovenstaande stappen zonder de stappen gemarkeerd met een '*'.

Handmatig programmeren van één motor met vertragingstijd

In stap 2; zet enkel DIP 2 AAN

Volg bovenstaande stappen zonder de stappen gemarkeerd met een 'O'.

Handmatig programmeren van één motor zonder vertragingstijd

In stap 2; zet DIP 2 en 6 UIT

Volg bovenstaande stappen zonder de stappen gemarkeerd met een '* and/or O'.